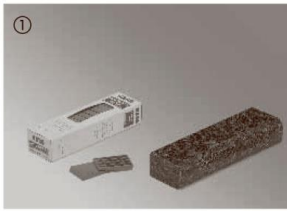


## Læggevejledning for trægulv med Top Connect®

Det er vigtigt, at hele vejledningen læses omhyggeligt igennem, før lægningen påbegyndes!  
Følg altid læggevejledningen, som er vedlagt pakkerne. De vedlagte vejledninger skal følges!



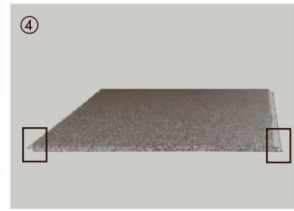
Værktøj til gulvlægning: Slagklods, afstandskiler, blyant, sav.



Ved cementgulve og ved udlægning på gulvvarme skal der principielt lægges en 0,2 mm tyk PE-folie, som skal overlappe 30 cm i kanten. Folien trækkes op ved væggen og skæres efter montering af fodlister af ved overkanten af disse.



Til lydæmpning og til udligning af små ujævnheder lægges et 2 mm tykt komfortunderlag Silent. Se også andre isoleringsmaterialier i vort tilbehørstilbud. Asfaltpap er ikke egnet til trinlydisolering. **Trægulv med monteret lydæmpningsunderlag er ikke egnet til fuldlimning.**



Profil langs side  
Federside/notside



Lægningen skal starte i højre hjørne af rummet og fer – siden skal pejle mod muren, elementerne fikses med afstandskiler eller PVA - afstandsholdere (afstanden til væggen skal være 10 – 15 mm.)



De øvrige elementer i første række skal klikkes ind oppefra i det forrige bræt ved hovedenderne. Ved et kort tryk på tværsamlingen klikker elementet ind i det tilstødende element. Vær opmærksom på, at elementerne flugter nøjagtigt. Det sidste element i første række tilskæres og indsættes, idet der tages højde for en ekspansionsafstand på 10 – 15 mm til væggen.



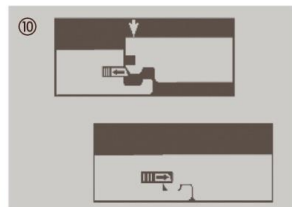
Start med resten af det afskårne stykke fra første række i den næste række (enderne skal forskydes min. 50 cm). Derved reduceres spildet meget. Lægningen fortsættes element for element. Først drejes elementerne på langs ind i samlingen med et let tryk.



Bank ved behov let efter med slagklodsens.



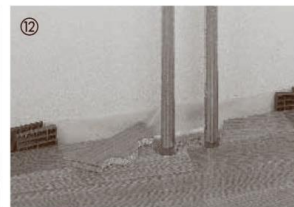
Derefter lægges elementet med enden først. Vær opmærksom på, at elementet støder helt op mod det tidligere lagte element i enden. Ved et kort tryk på tværsamlingen klikker elementet ind.



Profil ende  
Sammenføjning



Elementerne i sidste række skæres til i længderetningen med en ekspansionsafstand på 10–15 mm og indpasses.



Til rørgennemføringer bores og savs passende huller i elementerne. Størrelsen afhænger af det pågældende varmerør, og der skal tages højde for den nødvendige ekspansionsafstand.

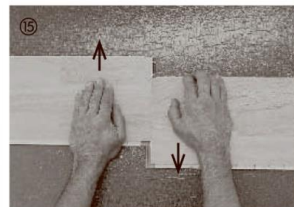


gulvtype skal lægges i det tilstødende rum. I så fald skal der anvendes en overgangsprofil for at sikre, at ekspansionsfugen bevares. I skinnen skal der være en ekspansionsafstand på ca. 5 mm. Som udgangspunkt skal trædørkarme savs af i planketykkelse ved hjælp af en fin sav, således at trægulvet kan udvide sig.

Ved døråbninger skal der anvendes et egnet profilsystem, således at ekspansionsafstanden overholdes. Dette gælder også, hvis samme



Efter lægningen skal afstandskilen fjernes. Fodlister (kan monteres med og uden clip-system) fastgøres til væggen – færdig.



Afmontering Top Connect: Elementerne kan skubbes parallelt fra hinanden.

## Generelle oplysninger

Det er vigtigt, at hele vejledningen læses omhyggeligt igennem, før lægningen påbegyndes!

### Forholdsregler før lægning:

Pakkerne må først åbnes umiddelbart før lægningen. I vintermånederne skal man sørge for, at elementerne i den uåbnede originalemballage tilpasses lægningstemperaturen på ca. 18 °C.

**Vigtigt: Kontroller før lægningen og ved dagslys, om elementerne har synlige fejl eller skader, og kontroller farve og struktur. For at få en pæn jævn fordeling af sorteringen i det færdiglagte gulv anbefaler vi at bruge flere pakker samtidig under lægningen. Efter lægning af elementerne kan sådanne reklamerkrav ikke gøres gældende. Elastiske gulvbelægninger og gulvtæpper skal fjernes komplet.**

### Læggeretning:

Læggeretningen er normalt samme retning som hovedlysets indfald i rummet, f.eks. fra terrassevinduer. Elementerne bør lægges i længderetningen af det indfaldende lys. Med valg af læggeretningen er det også muligt at fremhæve rummets proportioner. Små rum virker større med lyse træsorter. Ved svømmende lægning må længden hhv. bredden på det lagte gulv ikke overskride 10 m. Ved lægning på over 10 m rumlængde skal der indbygges ekspansionsprofiler.

- I entreer og smalle rum skal elementerne lægges i længderetningen.

- Ved T-, L- eller U-formede grundrids skal de enkelte delflader opdeles med egnede profilsystemer i forhold til rummets form.

I erhvervslokaler og offentlige lokaler anbefaler vi, at hele fladen limes. Rekvirer vor specielle læggeanvisning for limning over hele fladen hos Deres forhandler. Trægulv med monteret lyd-dæmpningsunderlag er ikke egnet til fuldlimning.

**Klargøring af undergulvet:** Undergulvet skal være jævnt, tørt og fast, den pågældende DIN skal overholdes. Egnede er f.eks. cementgulv, støbeasfalt, V100-læggespånplader, gamle gulvbelægninger som f.eks. keramik- og nålefilbelægninger.

### Fugtighedskontrol:

Undergulvet skal kontrolleres fagligt korrekt med velegnede måleinstrumenter (CM-måleapparat).

Fugt tolerance uden gulvvarme: Cementgulv, støbt cementgulv  $\leq 2,0$  CM-(vægt) %; Calciumsulfatgulv, støbt calciumsulfatgulv  $\leq 0,5$  CM-(vægt) %

Fugt tolerance med gulvvarme: Cementgulv, støbt cementgulv  $\leq 1,8$  CM-(vægt) %; Calciumsulfatgulv, støbt calciumsulfatgulv  $\leq 0,3$  CM-(vægt) %

Vær opmærksom på de forberedende forholdsregler, der skal træffes ved "Lægning på gulvvarme", se denne læggevejledning eller vejledningen på vores hjemmeside. Inden gulvet lægges, skal der foreligge en underskrevet "Protokol for foropvarmning af undergulv inden gulvlægning".-Protokollen afgives af ordregiver.

### Lægning på gulvvarme:

Ved lægning på gulvvarme skal undergulvet være lavet iht. DIN 18353. Ved lægningen skal du være opmærksom på, at gulvvarmen er udført iht. DIN EN 1264 del 1-4, og at gulvet iht. koordinering af håndværkere og installatører er blevet opvarmet, så det er klart til lægning. En detaljeret vejledning kan rekvireres hos forhandleren.

### Pleje:

En udførlig plejevejledning kan rekvireres hos Deres forhandler.

#### Trægulv med lak:

**Tørrensøring:** Normalt er tørrensøring af trægulvet med moppe, hårkost eller støvsuger tilstrækkeligt.

**Fugtig rengøring/pleje:** Vi anbefaler, at der alt efter tilsmudsgrad regelmæssigt foretages fugtig rengøring med clean & green natural opblandet med vand.

**Intensiv rengøring:** Ved stærk tilsmudsning kan der regelmæssigt foretages intensiv rengøring af gulvoverfladen med clean & green active. Efter hver grundrensøring skal gulvet plejes med clean & green natural.

#### Trægulv med olie/voks-overflade:

**Førstegangspleje:** Det er ikke nødvendigt med førstegangspleje umiddelbart efter lægningen. Vi anbefaler dog, at gulvet især i de første otte dage efter lægningen behandles skånsomt. Hvis stærk belastning af gulvet ikke kan undgås, anbefaler vi, at gulvet forbigående dækkes med pap eller bølgepap. Afdækningen bør imidlertid ikke ligge på gulvet længere end absolut nødvendigt.

**Tørrensøring:** Normalt er tørrensøring af trægulv med olieret/vokset overflade med moppe, hårkost eller støvsuger tilstrækkeligt.

**Fugtig rengøring:** Vi anbefaler, at der alt efter tilsmudsgrad foretages fugtig rengøring med clean & green natural opblandet med vand.

**Pleje:** Trægulv med olie/voks-overflade kan alt efter belastning plejes med clean & green aqua oil. De bør altid give gulvet en plejende behandling, hvis der pga. kraftigt slid opstår synlige skader.

**Udbedring:** Der kan uden problemer foretages partiel udbedring af trægulv med olie/voks-overflade. Ridser, små brændmærker og mindre farvepletter kan udbedres med Oliebalsam.

**Bemærk: Stående vand på overfladen skal undgås. Ved rengøring må gulvet kun gøres let fugtigt med en fast opvredet klud. Damprensere er ikke egnede til rengøring af gulvet.**

### Rumklimatiske forhold:

For at undgå skader på trægulvet, men også for dit eget personlige velbefindende skal indeklimaet have en relativ luftfugtighed på ca. 50–60 % ved en rumtemperatur på ca. 20° C. For at holde luftfugtigheden konstant – især i fyringsperioden – anbefaler vi anvendelse af en luftfugter. Derved undgås ekstrem udtørring af gulvet. Luftfugtere skal tages i brug i begyndelsen af fyringsperioden. Hvis luftfugtigheden kommer ned under de normale værdier, må der påregnes lette fugedannelser. Disse fuger lukker sig normalt igen efter fyringsperioden.

### Yderligere forholdsregler til beskyttelse af gulvet:

For at opretholde gulvets kvalitet anbefaler vi at sætte møbelglidere i teflon (PTFE) under stol- og bordben og lægge en måtte ved indgangen. Stole og kontorstole med hjul skal være i overensstemmelse med DIN 12529, der må kun anvendes hjul med belægning type W (blød). Som underlag til stole og kontorstole anbefaler vi måtter i polykarbonat.

07/15

Vi tager forbehold for ændringer, der knytter sig til teknik og udvikling.